



สำนักงานคดีแรงงานภาค ๕

สำนักงานคดีแรงงานภาค ๕

วิสัยทัศน์

"องค์กรอัยการมีความเป็นเลิศในการยุติธรรม และเป็นที่ยอมรับของประชาชน"

พันธกิจ

๑. อำนวยความยุติธรรมทางอาญาและบังคับใช้กฎหมายตามหลักนิติธรรม
๒. รักษาผลประโยชน์ของรัฐและประชาชน
๓. พัฒนางานด้านสิทธิมนุษยชน ค้ำครองสิทธิและเสรีภาพของประชาชนทั้งในและนอกประเทศตามหลักมาตรฐานสากล
๔. พัฒนาเครือข่ายความร่วมมือทางกฎหมายกับองค์กรหรือหน่วยงานที่เกี่ยวข้องทั้งในและต่างประเทศ
๕. พัฒนาองค์กรสู่ความเป็นเลิศ

ยุทธศาสตร์

- ยุทธศาสตร์ที่ ๑ การอำนวยความยุติธรรมทางอาญา
- ยุทธศาสตร์ที่ ๒ การรักษาผลประโยชน์ของรัฐและประชาชน
- ยุทธศาสตร์ที่ ๓ การคุ้มครองสิทธิมนุษยชนและช่วยเหลือทางกฎหมาย
- ยุทธศาสตร์ที่ ๔ การสร้างความเชื่อมั่นแก่ประชาชนและหน่วยงานผู้มีส่วนได้เสียต่อการปฏิบัติราชการของสำนักงานอัยการสูงสุด
- ยุทธศาสตร์ที่ ๕ การพัฒนาเครือข่ายความร่วมมือกับหน่วยงานทางกฎหมายทั้งในและต่างประเทศ
- ยุทธศาสตร์ที่ ๖ การพัฒนาองค์กรสู่ความเป็นเลิศ

ข้อมูลแนะนำสำนักงาน

สำนักงานคดีแรงงานภาค ๕ สำนักงานอัยการสูงสุด ตั้งอยู่ในอาคารสำนักงานอัยการภาค ๕ ศูนย์ราชการจังหวัดเชียงใหม่ โทรศัพท์ ๐๕๓ - ๑๑๒๔๙๐ ต่อ ๓๑๔ โทรสาร ๐๕๓ - ๑๑๒๔๙๑ E-mail : cm-labor@ago.go.th เดิมใช้ชื่อว่า สำนักงานคดีแรงงานเขต ๕ จัดตั้งขึ้นในปี พ.ศ. ๒๕๔๙ โดยอาศัยอำนาจตามความในพระราชบัญญัติระเบียบบริหารราชการแผ่นดิน พ.ศ.๒๕๓๔ และที่แก้ไขเพิ่มเติม กฎกระทรวง แบ่งส่วนราชการสำนักงานอัยการสูงสุด (ฉบับที่ ๒) พ.ศ.๒๕๔๙ ลงวันที่ ๒๙ กันยายน พ.ศ. ๒๕๔๙ ข้อ ๓ และต่อมาเมื่อมีการใช้บังคับพระราชบัญญัติองค์กรอัยการและพนักงานอัยการ พ.ศ. ๒๕๕๓ และได้มีประกาศคณะกรรมการอัยการ เรื่อง การแบ่งหน่วยงานและการกำหนดอำนาจและหน้าที่ของหน่วยงานภายในของสำนักงานอัยการสูงสุด พ.ศ.๒๕๕๔ ลงวันที่ ๓๑ สิงหาคม พ.ศ.๒๕๕๔ กำหนดให้สำนักงานคดีแรงงานภาค มีอธิบดีอัยการ สำนักงานคดีแรงงานภาค เป็นผู้บังคับบัญชาและรับผิดชอบในการปฏิบัติราชการ มีอำนาจและหน้าที่

(ก) รับผิดชอบการดำเนินคดีทั้งปวงตามที่กฎหมายกำหนดให้เป็นอำนาจและหน้าที่ของ พนักงานอัยการหรือสำนักงานอัยการสูงสุด ซึ่งอยู่ในอำนาจพิจารณาพิพากษาของศาลแรงงานภาค ๕ ทั้งนี้ ตามกฎหมาย ระเบียบ ข้อบังคับ ประกาศ และคำสั่งว่าด้วยการนั้น

(ข) รับผิดชอบการดำเนินคดีแพ่งทั้งปวงตามที่กฎหมายกำหนดให้เป็นอำนาจและหน้าที่ของ พนักงานอัยการหรือสำนักงานอัยการสูงสุดซึ่งอยู่ภายในเขตท้องที่ของสำนักงานอัยการภาค ๕ ทั้งนี้ ตามกฎหมาย ระเบียบ ข้อกำหนด ประกาศ และคำสั่งของสำนักงานอัยการสูงสุด

(ค) ปฏิบัติงานร่วมกับหรือสนับสนุนการปฏิบัติงานของหน่วยงานอื่นที่เกี่ยวข้องหรือที่ได้รับมอบหมาย

และได้มีประกาศคณะกรรมการอัยการ เรื่อง การจัดตั้งและกำหนดท้องที่ของภาคภายใน สำนักงานอัยการสูงสุด พ.ศ.๒๕๕๔ ให้จัดตั้งสำนักงานคดีแรงงาน จำนวน ๙ ภาค โดยสำนักงานคดีแรงงานภาค ๕ มีสถานที่ตั้งอยู่ที่จังหวัดเชียงใหม่ และมีเขตท้องที่ในจังหวัดเชียงราย จังหวัดเชียงใหม่ จังหวัดน่าน จังหวัดพะเยา จังหวัดแพร่ จังหวัดแม่ฮ่องสอน จังหวัดลำปาง และจังหวัดลำพูน

และให้มีหน่วยงานราชการในสำนักงานคดีแรงงานภาค ๕ ดังต่อไปนี้

(ก) **สำนักอำนวยการ** มีอำนาจและหน้าที่

๑) รับผิดชอบงานธุรการ งานสารบบคดี งานบริหารงานบุคคล งานเลขานุการ นักบริหาร งานงบประมาณ งานการเงินและบัญชี และงานเกี่ยวกับอาคารสถานที่ พัสดุ และยานพาหนะของสำนักงานคดีแรงงานภาค ๕

๒) ปฏิบัติงานร่วมกับหรือสนับสนุนการปฏิบัติงานของหน่วยงานอื่นที่เกี่ยวข้องหรือที่ได้รับมอบหมาย

(ข) **สำนักงานอัยการพิเศษฝ่ายคดีแรงงานภาค ๕** มีอัยการพิเศษฝ่ายคดีแรงงานภาค ๕ เป็นผู้บังคับบัญชาและรับผิดชอบในการปฏิบัติราชการ มีอำนาจและหน้าที่

๑) รับผิดชอบงานดำเนินคดีแรงงานของสำนักงานคดีแรงงานภาค ๕ ตามที่สำนักงานอัยการสูงสุดกำหนด

๒) ปฏิบัติงานร่วมกับหรือสนับสนุนการปฏิบัติงานของหน่วยงานอื่นที่เกี่ยวข้องหรือที่ได้รับมอบหมาย

(ค) **สำนักงานอัยการพิเศษฝ่ายคดีแพ่งภาค ๕** มีอัยการพิเศษฝ่ายคดีแพ่งภาค ๕ เป็นผู้บังคับบัญชาและรับผิดชอบในการปฏิบัติราชการ มีอำนาจและหน้าที่

๑) รับผิดชอบงานดำเนินคดีแพ่งของสำนักงานคดีแรงงานภาค ๕ ตามที่สำนักงานอัยการสูงสุดกำหนด

๒) ปฏิบัติงานร่วมกับหรือสนับสนุนการปฏิบัติงานของหน่วยงานอื่นที่เกี่ยวข้องหรือที่ได้รับมอบหมาย

สำนักงานอัยการพิเศษฝ่ายคดีแรงงานภาค ๕ มีอำนาจหน้าที่รับผิดชอบพิจารณาพยานหลักฐานและสำนวนที่ตัวความส่งมาขอให้ดำเนินคดี สั่งคดีตลอดจนว่าความดำเนินคดีแรงงานที่อยู่ในเขตอำนาจศาลแรงงานภาค ๕ เพื่อให้เกิดความเป็นธรรมแก่ผู้ใช้แรงงานและตามกฎหมายแรงงานซึ่งมีหลายฉบับ อันรวมทั้ง

๑. ประมวลกฎหมายแพ่งและพาณิชย์ บรรพ ๓ ลักษณะ ๖ จำงแรงงาน
๒. พระราชบัญญัติคุ้มครองแรงงาน พ.ศ. ๒๕๔๑
๓. พระราชบัญญัติแรงงานสัมพันธ์ พ.ศ. ๒๕๑๘
๔. พระราชบัญญัติเงินทดแทน พ.ศ. ๒๕๓๗
๕. พระราชบัญญัติประกันสังคม พ.ศ. ๒๕๓๓
๖. พระราชบัญญัติแรงงานรัฐวิสาหกิจสัมพันธ์ พ.ศ. ๒๕๔๓
๗. พระราชบัญญัติส่งเสริมการพัฒนาฝีมือแรงงาน พ.ศ. ๒๕๔๕
๘. พระราชบัญญัติการทำงานของคนต่างด้าว พ.ศ. ๒๕๔๕
๙. พระราชบัญญัติการประกอบธุรกิจของคนต่างด้าว พ.ศ. ๒๕๔๒
๑๐. พระราชบัญญัติจัดตั้งศาลแรงงานและวิธีพิจารณาคดีแรงงาน พ.ศ. ๒๕๒๒
๑๑. ข้อกำหนดศาลแรงงานซึ่งออกโดยอาศัยอำนาจตามความในพระราชบัญญัติจัดตั้งศาลแรงงานและวิธีพิจารณาคดีแรงงาน พ.ศ. ๒๕๒๒
๑๒. ประมวลกฎหมายวิธีพิจารณาความแพ่ง

ศาลแรงงานภาค ๕ เปิดทำการตั้งแต่วันที่ ๑ กรกฎาคม ๒๕๔๗ มีฐานะเป็นศาลชั้นต้นตามพระธรรมนูญศาลยุติธรรม มีเขตอำนาจศาล รวม ๘ จังหวัด คือ จังหวัดเชียงราย จังหวัดเชียงใหม่ จังหวัดน่าน จังหวัดพะเยา จังหวัดแพร่ จังหวัดแม่ฮ่องสอน จังหวัดลำปาง และจังหวัดลำพูน อาคารสำนักงานศาลแรงงานภาค ๕ ตั้งอยู่ในศูนย์ราชการจังหวัดเชียงใหม่ ถนนโชตนา อำเภอเมืองจังหวัดเชียงใหม่ โทรศัพท์ ๐๕๓-๑๑๒๒๒๘-๓๐ โทรสาร. ๐๕๓-๑๑๒๒๓๑ E-mail : ibcmic@coj.go.th โดยศาลแรงงานมีลำดับชั้นศาลเพียง ๒ ชั้น คือ ศาลชั้นต้น กับ ศาลฎีกา การพิจารณาคดีของศาลแรงงานเป็นระบบไต่สวน และอุทธรณ์ได้เฉพาะปัญหาข้อกฎหมายไปยังศาลฎีกา ภายใน ๑๕ วัน นับแต่วันที่ศาลชั้นต้นอ่านคำพิพากษาหรือคำสั่ง

สำนักงานอัยการพิเศษฝ่ายคดีแพ่งภาค ๕ มีอำนาจหน้าที่ในการกำกับ ตรวจสอบการปฏิบัติงานด้านคดีแพ่งของทุกสำนักงานอัยการจังหวัดภายในภาค ๕ ให้ถูกต้องตามระเบียบสำนักงานอัยการสูงสุด ว่าด้วยการดำเนินคดีแพ่งของพนักงานอัยการ พ.ศ. ๒๕๖๐ กล่าวคือ เมื่อสำนักงานอัยการจังหวัดได้รับสำนวนคดีแพ่งจากตัวความ พนักงานอัยการเจ้าของสำนวนมีความเห็นแล้วเสนออัยการจังหวัดมี

คำสั่ง อัยการจังหวัดมีอำนาจออกคำสั่งรับว่าต่างหรือแก้ต่างได้สำหรับคดีที่มีทุนทรัพย์ไม่เกินห้าล้านบาท แล้วเสนออัยการพิเศษฝ่ายคดีแพ่งภาค ๕ เพื่อทราบ (เว้นแต่พนักงานอัยการเจ้าของสำนวนเป็นพนักงานอัยการชั้น ๔ มีอำนาจออกคำสั่งรับว่าต่างหรือแก้ต่างคดีที่มีทุนทรัพย์ไม่เกินสองล้านบาท แล้วเสนออัยการจังหวัดเพื่อทราบ) หากคดีมีทุนทรัพย์เกินกว่าห้าล้านบาทขึ้นไป อัยการจังหวัดต้องเสนอความเห็นมายังสำนักงานอัยการพิเศษฝ่ายคดีแพ่งภาค ๕ เพื่อพิจารณาและมีคำสั่ง มีรายละเอียดดังนี้

คดีที่มีทุนทรัพย์ไม่เกินสิบล้านบาท อัยการพิเศษฝ่ายคดีแพ่งภาค ๕ มีอำนาจออกคำสั่งรับว่าต่างหรือแก้ต่าง แล้วเสนอรองอธิบดีอัยการ สำนักงานคดีแรงงานภาค ๕ เพื่อทราบ

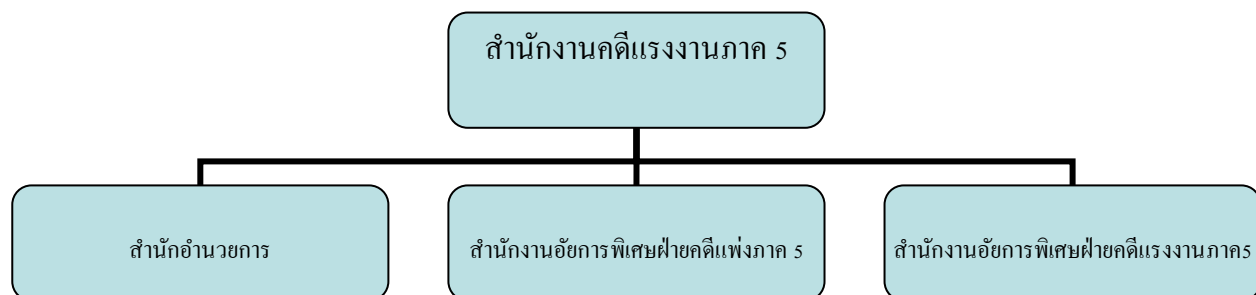
คดีมีทุนทรัพย์เกินกว่าสิบล้านบาทแต่ไม่เกินยี่สิบล้านบาท รองอธิบดีอัยการ สำนักงานคดีแรงงานภาค ๕ มีอำนาจออกคำสั่งรับว่าต่างหรือแก้ต่าง แล้วเสนออธิบดีอัยการ สำนักงานคดีแรงงานภาค ๕ เพื่อทราบ

คดีมีทุนทรัพย์เกินกว่ายี่สิบล้านบาทขึ้นไป อธิบดีอัยการ สำนักงานคดีแรงงานภาค ๕ มีอำนาจออกคำสั่งรับว่าต่างหรือแก้ต่าง (ระเบียบสำนักงานอัยการสูงสุด ว่าด้วยการดำเนินคดีแพ่งของพนักงานอัยการ พ.ศ. ๒๕๖๐ ข้อ ๒๕)

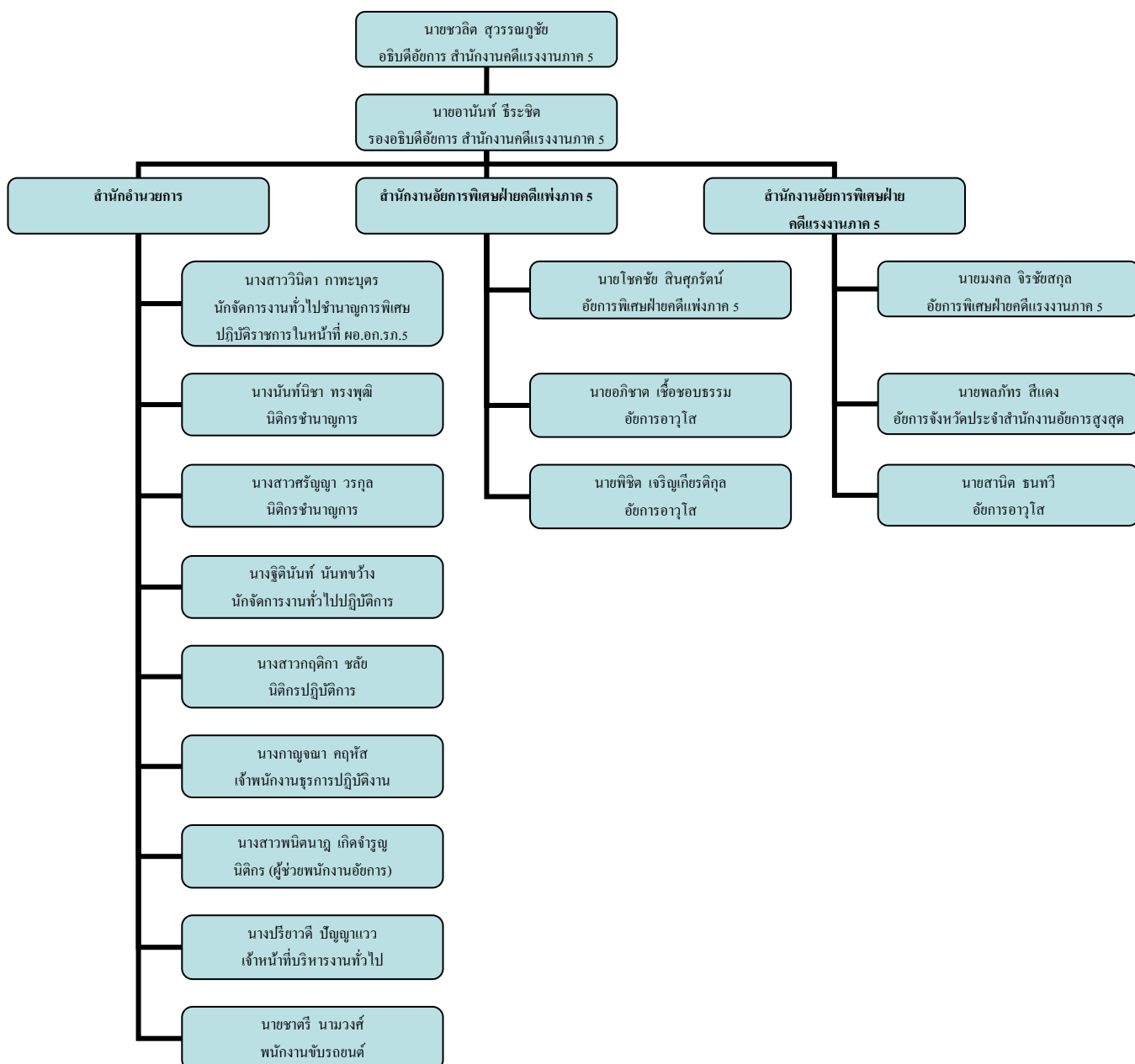
นอกจากนี้ยังมีอำนาจหน้าที่เร่งรัดการปฏิบัติงานคดีแพ่งของทุกสำนักงานอัยการภายในภาค ๕ มิให้ค้างดำเนินการโดยไม่มีเหตุอันสมควร และกำกับให้ปฏิบัติตามนโยบายของสำนักงานอัยการสูงสุด

ปัจจุบันสำนักงานคดีแรงงานภาค ๕ มี นายชวลิต สุวรรณภูษัย ดำรงตำแหน่ง อธิบดีอัยการ สำนักงานคดีแรงงานภาค ๕ , นายอนันท์ ธีระชิต ดำรงตำแหน่ง รองอธิบดีอัยการ สำนักงานคดีแรงงานภาค ๕, นายมงคล จิระชัยสกุล ดำรงตำแหน่ง อัยการพิเศษฝ่ายคดีแรงงานภาค ๕ และ นายโชคชัย ลินศุภรัตน์ ดำรงตำแหน่ง อัยการพิเศษฝ่ายคดีแพ่งภาค ๕

๑. โครงสร้างหน่วยงานในสังกัดสำนักงานคดีแรงงานภาค ๕



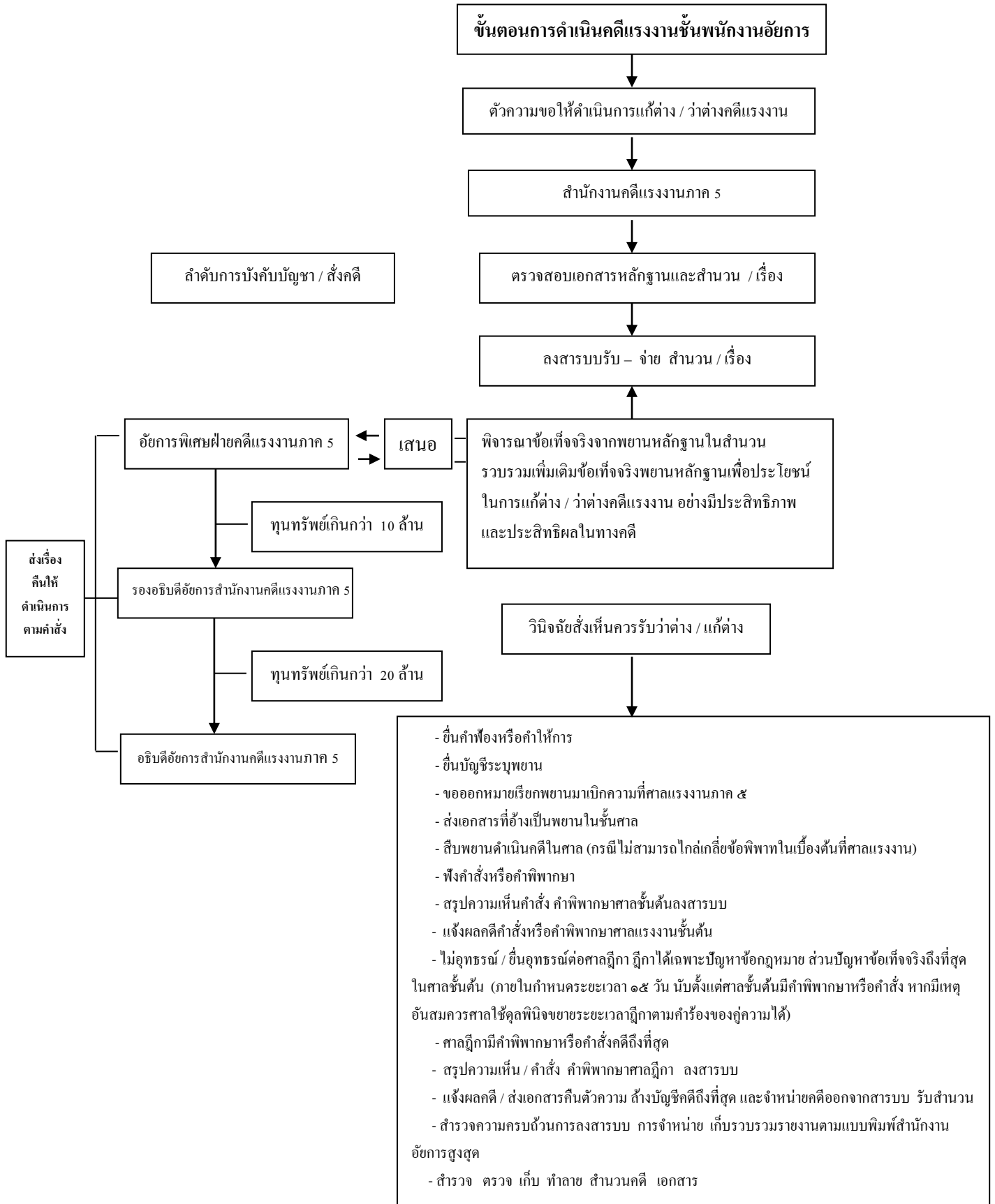
๑.๑ ข้อมูลบุคลากร



๔. ผังกระบวนการหลักของสำนักงานอัยการพิเศษฝ่ายคดีแรงงานภาค ๕

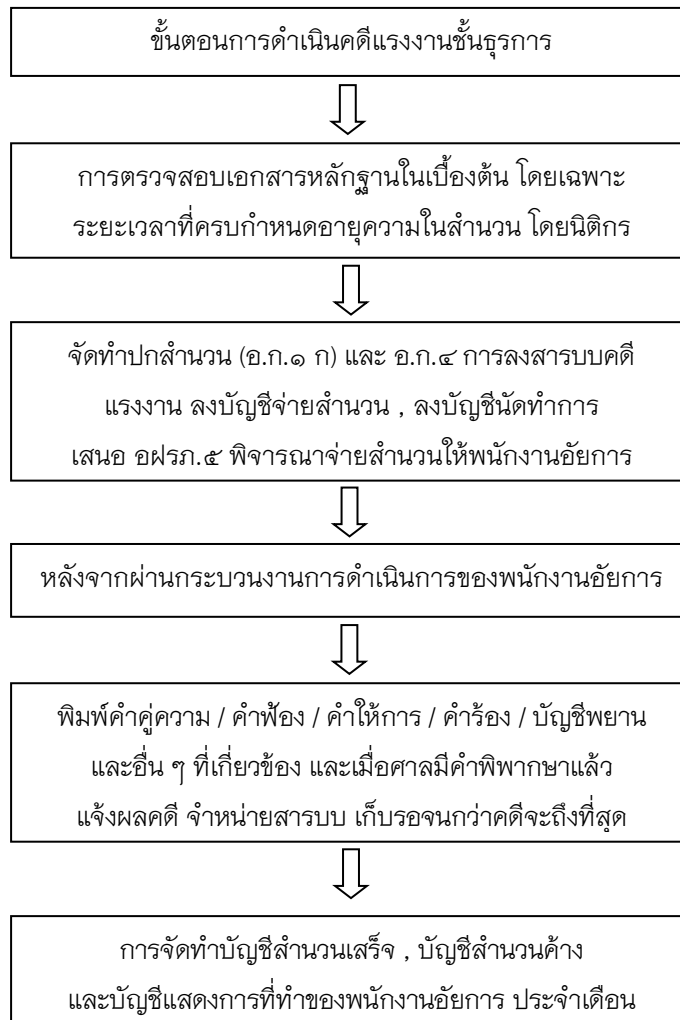
๔.๑ กระบวนการของพนักงานอัยการ

- ผังกระบวนการหลัก
- คำอธิบายผังกระบวนการ



๔.๒ กระบวนการธุรการ

- ผังกระบวนการหลัก
- คำอธิบายผังกระบวนการ



๕. องค์ความรู้ที่จำเป็นในการปฏิบัติงาน

๕.๑ รายการองค์ความรู้ของสำนักงานอัยการพิเศษฝ่ายคดีแรงงานภาค ๕

๕.๑.๑ วิธีพิจารณาคดีในการดำเนินคดีแรงงาน

เหตุผลในการประกาศใช้พระราชบัญญัติจัดตั้งศาลแรงงานและวิธีพิจารณาคดีแรงงาน พ.ศ.๒๕๒๒ เนื่องจากคดีแรงงานเป็นคดีที่มีลักษณะพิเศษแตกต่างจากคดีแพ่งและคดีอาญาทั่วไป เพราะเป็นข้อขัดแย้งระหว่างนายจ้างกับลูกจ้างตามสัญญาจ้างแรงงานหรือเกี่ยวกับสิทธิของนายจ้าง และลูกจ้างตามกฎหมายว่าด้วยการคุ้มครองแรงงานหรือเกี่ยวกับสิทธิของนายจ้างและลูกจ้างตามกฎหมายว่าด้วยแรงงานสัมพันธ์ ซึ่งข้อขัดแย้งดังกล่าวควรได้รับการพิจารณาโดยผู้พิพากษาซึ่งเป็นผู้มีความรู้และความเข้าใจในปัญหาแรงงานร่วมกับผู้พิพากษาสมทบฝ่ายนายจ้างและฝ่ายลูกจ้าง ทั้งการดำเนินคดีควรเป็นการดำเนินการไปโดยสะดวก ประหยัด รวดเร็ว เสมอภาคเป็นธรรมเพื่อให้คู่ความมีโอกาสประนีประนอมยอมความและสามารถกลับไปทำงานร่วมกันโดยไม่เกิดความรู้สึกเป็นอริต่อกัน จำเป็นต้องยกเลิกขั้นตอนและวิธีการต่าง ๆ ที่บัญญัติในประมวลกฎหมายวิธีพิจารณาความแพ่งหลายกรณีด้วยกันเพื่อให้เกิดความคล่องตัวยิ่งขึ้น

๕.๑.๒ หลักการฟ้องคดีแรงงาน

- ให้เสนอต่อศาลแรงงานที่มูลคดีเกิด แต่ถ้าโจทก์มีความประสงค์ที่จะยื่นฟ้องต่อศาลแรงงานที่โจทก์หรือจำเลยมีภูมิลำเนาอยู่ โจทก์ต้องแสดงให้ศาลเห็นว่า การพิจารณาคดีในศาลนั้น ๆ จะเป็นการสะดวก ศาลนั้น ๆ จะอนุญาตให้ฟ้องตามที่ขอนั้นก็เพื่อให้ศาลถือว่าสถานที่ที่ลูกจ้างทำงานเป็นที่ที่มูลคดีเกิด
- โจทก์จะยื่นคำฟ้องเป็นหนังสือหรือมาแถลงข้อหาด้วยวาจาต่อหน้าศาลก็ได้ในกรณีที่โจทก์มีหลายคน ศาลจะให้โจทก์เหล่านั้นแต่งตั้งโจทก์คนใดคนหนึ่งหรือหลายคนเป็นผู้แทนในการดำเนินคดีก็ได้
- จำเลยจะยื่นคำให้การเป็นหนังสือก่อนวันเวลาที่ศาลแรงงานนัดให้มาศาลก็ได้ การอ้างและการยื่นบัญชีระบุนายของคู่ความฝ่ายใดฝ่ายหนึ่งให้กระทำได้ภายในระยะเวลาที่ศาลแรงงานกำหนดตามที่เห็นสมควร
- การสืบพยานให้ศาลเป็นผู้ซักถามพยาน ตัวความหรือทนายจะซักถามพยานได้ต่อเมื่อได้รับอนุญาตจากศาลแรงงานก่อน
- คำพิพากษาหรือคำสั่งของศาลแรงงานให้อุทธรณ์ได้เฉพาะในข้อกฎหมายไปยังศาลฎีกาภายใน ๑๕ วัน นับแต่วันที่ได้อ่านคำพิพากษาหรือคำสั่งนั้น
- การอุทธรณ์ให้ทำเป็นหนังสือยื่นต่อศาลแรงงาน ซึ่งมีคำพิพากษาหรือคำสั่ง ศาลส่งสำเนาอุทธรณ์แก่อีกฝ่ายหนึ่งแก่ภายใน ๗ วัน นับแต่วันที่ฝ่ายนั้นได้รับสำเนาอุทธรณ์
- การจ่ายค่าปวงการและค่ายานพาหนะเดินทางและค่าเช่าที่พักของพยานผู้ทรงคุณวุฒิหรือผู้เชี่ยวชาญ ให้ศาลเป็นผู้กำหนดและขอรับได้ที่จำศาลหรือเจ้าหน้าที่ฝ่ายการเงินของศาล

- การยื่นคำฟ้องตลอดจนการดำเนินกระบวนการพิจารณาใดๆ ในศาลแรงงานให้ได้รับยกเว้นไม่ต้องชำระค่าฤชาธรรมเนียม

๕.๑.๓ คดีที่อยู่ในอำนาจของศาลแรงงานภาค ๕ ที่มีอำนาจพิจารณาพิพากษาหรือมีคำสั่งได้

- คดีพิพาทเกี่ยวกับสิทธิหรือหน้าที่ตามสัญญาจ้างแรงงานหรือตามข้อตกลงเกี่ยวกับสภาพการจ้าง

- คดีพิพาทเกี่ยวกับสิทธิหรือหน้าที่ตามกฎหมายว่าด้วยการคุ้มครองแรงงานหรือกฎหมายว่าด้วยแรงงานสัมพันธ์

- กรณีจะต้องใช้สิทธิทางศาลตามกฎหมายว่าด้วยการคุ้มครองแรงงานหรือกฎหมายว่าด้วยแรงงานสัมพันธ์

- คดีอุทธรณ์คำวินิจฉัยของเจ้าพนักงานตามกฎหมายว่าด้วยการคุ้มครองแรงงานหรือของคณะกรรมการแรงงานสัมพันธ์หรือรัฐมนตรีตามกฎหมายว่าด้วยแรงงานสัมพันธ์

- คดีอันเกิดแต่มูลละเมิดระหว่างนายจ้างและลูกจ้างสืบเนื่องจากข้อพิพาทแรงงานหรือเกี่ยวกับการทำงานตามสัญญาจ้างแรงงาน

- ข้อพิพาทแรงงานที่รัฐมนตรีว่าการกระทรวงมหาดไทยขอให้ศาลแรงงานชี้ขาดตามกฎหมายว่าด้วยแรงงานสัมพันธ์

คดีดังกล่าวข้างต้น ในกรณีที่ตามกฎหมายว่าด้วยการคุ้มครองแรงงานหรือกฎหมายว่าด้วยแรงงานสัมพันธ์ ให้ร้องเรียนต่อพนักงานเจ้าหน้าที่หรือปฏิบัติตามขั้นตอนและวิธีการที่กำหนดไว้ จะดำเนินการในศาลแรงงานได้ ต่อเมื่อได้ปฏิบัติตามขั้นตอนและวิธีการที่กำหนดดังกล่าวบัญญัติไว้แล้ว

๕.๑.๕ เกณฑ์ความรู้ในการปฏิบัติงานการดำเนินคดีแรงงาน

พนักงานอัยการคดีแรงงาน รับแก้ต่างให้พนักงานตรวจแรงงาน ตามพระราชบัญญัติคุ้มครองแรงงาน พ.ศ. ๒๕๔๑ ในกรณีถูกนายจ้างฟ้องให้เพิกถอนคำสั่งพนักงานตรวจแรงงาน เท่ากับพนักงานอัยการคดีแรงงานเข้าไปคุ้มครองสิทธิของลูกจ้างผู้มีสิทธิที่จะได้รับเงินตามพระราชบัญญัติคุ้มครองแรงงาน พ.ศ. ๒๕๔๑ โดยบทบัญญัติของมาตรา ๑๒๓ ซึ่งเป็นบทบัญญัติหลักสำคัญที่จะให้ลูกจ้างผู้มีสิทธิที่จะได้รับเงินตามพระราชบัญญัติคุ้มครองแรงงาน ได้ยื่นคำร้องต่อพนักงานตรวจแรงงาน แห่งท้องที่ลูกจ้างทำงานอยู่หรือนายจ้างมีภูมิลำเนาอยู่ เมื่อลูกจ้างผู้มีสิทธิได้รับเงินตามพระราชบัญญัติคุ้มครองแรงงาน ได้ยื่นคำร้องต่อพนักงานตรวจแรงงานว่า นายจ้างเลิกจ้างโดยลูกจ้างไม่ได้กระทำความผิด ลูกจ้างประสงค์ที่จะได้เงินค่าบอกกล่าวล่วงหน้าและค่าชดเชย หรือเงินค่าจ้างค้างจ่าย พนักงานตรวจแรงงาน จึงมีสิทธิสอบสวนข้อเท็จจริงทั้งรวบรวมพยานหลักฐานฝ่ายลูกจ้างผู้ร้องและฝ่ายนายจ้าง ตามมาตรา ๑๒๔ วรรคแรกได้ ฉะนั้น พนักงานตรวจแรงงานผู้รับคำร้องจะต้องเป็นพนักงานตรวจแรงงานแห่งท้องที่ลูกจ้างทำงานหรือนายจ้างมีภูมิลำเนาอยู่ จึงจะเกิดอำนาจการสอบสวนและทำคำสั่ง การสอบสวนของพนักงานตรวจแรงงานต้องเป็นประเด็นข้อเรียกร้องของลูกจ้างผู้ร้องที่จะให้นายจ้างจ่ายเงินให้ นายจ้างจะให้การ

โต้แย้งข้อเรียกร้องของลูกจ้างผู้ร้องว่าอย่างไร เมื่อรวบรวมข้อเท็จจริง รวมทั้งพยานหลักฐานทั้งหมดแล้ว มาตรา ๑๒๔ วรรคสาม ให้พนักงานตรวจแรงงานวินิจฉัยและมีคำสั่งให้นายจ้างจ่ายเงินตามสิทธิที่ลูกจ้าง มีอยู่ตามพระราชบัญญัติคุ้มครองแรงงาน พ.ศ. ๒๕๔๑ เช่น สิทธิที่จะได้รับค่าชดเชยเมื่อนายจ้างเลิกจ้าง เจ้าพนักงานตรวจแรงงานมีคำสั่งให้นายจ้างจ่ายเงินค่าชดเชย ตามมาตรา ๑๑๘ กำหนดไว้เท่านั้น จะสั่ง ให้ค่าชดเชยตามที่ลูกจ้างกับนายจ้างทำสัญญากันไว้ไม่ได้ และเมื่อพนักงานตรวจแรงงานได้วินิจฉัยและ ทำคำสั่งส่งให้กับฝ่ายนายจ้าง ลูกจ้างไปแล้ว จะเปลี่ยนแปลงแก้ไขคำสั่งนั้นไม่ได้ เพราะในบทบัญญัติ มาตรา ๑๒๕ ได้ให้สิทธิของนายจ้าง ลูกจ้าง หรือทายาท ซึ่งไม่พอใจคำวินิจฉัยของพนักงานตรวจแรงงาน ก็ให้นำคดีขึ้นสู่ศาลเพื่อขอให้ศาลมีคำสั่งเพิกถอนคำสั่งนั้นเสีย ภายในกำหนด ๓๐ วัน นับแต่วันที่ ี่รับทราบคำสั่ง และคำสั่งถึงที่สุดเมื่อไม่นำคดีขึ้นสู่ศาล เพื่อขอให้ศาลมีคำสั่งเพิกถอนคำสั่งนั้นเสีย ภายในกำหนด ๓๐ วัน นับแต่วันที่รับทราบคำสั่ง และคำสั่งถึงที่สุดเมื่อไม่นำคดีขึ้นสู่ศาลภายในกำหนด ฉะนั้น การสั่งไม่รับแก้ต่างให้พนักงานตรวจแรงงานเพราะว่าคำสั่งนั้นไม่ถูกต้องก็ไม่น่าจะได้ เพราะต้องปล่อยให้ เป็นอำนาจของศาลที่จะสั่งเพิกถอนคำสั่งของพนักงานตรวจแรงงาน และศาลจะเพิกถอนคำสั่งของ พนักงานตรวจแรงงานหรือไม่ ผลที่ได้จะเกิดกับลูกจ้างหรือหากศาลเพิกถอนคำสั่งลูกจ้างก็จะไม่ได้รับเงิน ตามคำสั่งพนักงานตรวจแรงงาน ซึ่งหากศาลยกฟ้องโจทก์ ลูกจ้างก็จะได้รับเงินจากนายจ้าง และนอกจากนี้ยังมีวิธีการอื่นที่นายจ้างกับลูกจ้างจะตกลงให้ข้อพิพาทระหว่างนายจ้าง ลูกจ้างระงับลง ได้อีก ซึ่งทำให้คำสั่งของพนักงานตรวจแรงงานนั้นสิ้นผลลง

คำว่า “ไม่พอใจคำสั่ง” ตามมาตรา ๑๒๕ นั้น ก็หมายถึงฝ่ายนายจ้างหรือลูกจ้างไม่พอใจ คำวินิจฉัยของพนักงานตรวจแรงงาน ซึ่งวินิจฉัยไว้ในคำสั่งนั้น ฝ่ายโจทก์ซึ่งเป็นนายจ้างจะเอาข้อเท็จจริงอื่น ซึ่งนอกเหนือจากคำวินิจฉัยมาเป็นคำฟ้องไม่ได้ เพราะนายจ้างต้องให้ข้อเท็จจริงไว้ในชั้นพนักงานตรวจ แรงงานแล้ว การที่นายจ้างไม่พอใจคำสั่งก็ต้องโต้แย้งคำสั่งเท่านั้น

ฉะนั้น การร่างคำให้การในคดีที่พนักงานตรวจแรงงาน ถูกฟ้องเป็นจำเลยควรจะต้อง ขึ้นต้นเป็นข้อ ๆ ตามกฎหมาย ดังนี้

ข้อ ๑. จำเลยเป็นพนักงานเจ้าหน้าที่ดำเนินการตามพระราชบัญญัติคุ้มครองแรงงาน พ.ศ. ๒๕๔๑ โดยเป็นพนักงานตรวจแรงงาน สำนักงาน..... มีอำนาจรับคำร้องจากลูกจ้างผู้มีสิทธิได้รับ เงิน ตามพระราชบัญญัติคุ้มครองแรงงาน พ.ศ. ๒๕๔๑ มีอำนาจสอบสวนข้อเท็จจริงและมีอำนาจออก คำสั่งให้นายจ้างจ่ายเงินให้แก่ลูกจ้างผู้มีสิทธิได้รับเงินตามพระราชบัญญัติดังกล่าว

ข้อ ๒. เมื่อวันที่..... นาย ลูกจ้าง ผู้ร้องได้ยื่นคำร้อง ต่อพนักงานตรวจแรงงาน จำเลย เรียกร้องให้โจทก์จ่ายเงิน จำนวน บาท จำเลยในฐานะพนักงานตรวจแรงงาน ได้สอบสวนข้อเท็จจริงจากฝ่ายลูกจ้างผู้ร้อง และฝ่ายนายจ้างโจทก์แล้ว ได้ ออก คำสั่งที่ รายละเอียดปรากฏตามเอกสารท้ายคำให้การหมายเลข ๑

ข้อ ๓. โจทย์ไม่เห็นฟ้องด้วยกับคำสั่งของจำเลยว่า.....

(ซึ่งเป็นตัวอย่างการร่างคำให้การตามหลักกฎหมายที่ควรจะเป็นจากตัวบทกฎหมายดังกล่าวข้างต้น)

๖. ลักษณะคดี สถิติคดี จำนวน ๓ ปี ย้อนหลัง

- ๖.๑ ลักษณะคดี เป็นสำนวนคดีประเภทแก้ต่างคำสั่งของพนักงานแรงงานเป็นส่วนใหญ่
- ๖.๒ สถิติคดี จำนวน ๓ ปี ย้อนหลัง

ปี พ.ศ.	คดีแรงงาน (เรื่อง)	คดีแพ่ง (เรื่อง)
๒๕๕๙	๓๑	๒๑๑
๒๕๖๐	๓๓	๒๑๓
๒๕๖๑	๒๔	๒๓/๒

๗. ข้อมูลบริการและประชาสัมพันธ์

๗.๑ ผลงานและกิจกรรมที่สำคัญ

สำนักงานคดีแรงงานภาค ๕ ได้จัดทำข้อมูลบริการและประชาสัมพันธ์ คือ

- จัดทำกรอบแผนผังแสดงขั้นตอนการดำเนินคดีแรงงานภาค ๕ ประชาสัมพันธ์ติดไว้บริเวณหน้าสำนักงาน เพื่อให้ประชาชนทั่วไปที่มาติดต่อราชการได้ทราบขั้นตอนการดำเนินคดีแรงงาน

๗.๒ ข้อเสนอแนะในการร้องทุกข์

- จัดทำป้ายประชาสัมพันธ์ศูนย์ข้อมูลข่าวสารทางราชการ เพื่อให้ประชาชนที่มาติดต่อได้ทราบช่องทางการร้องเรียน และแจ้งเบาะแสเมื่อพบการทุจริตประพฤติมิชอบในการปฏิบัติงาน สามารถร้องเรียนและแจ้งเบาะแสได้ที่

๑. ตู้แสดงความคิดเห็น

๒. E-mail : cm-labor@ago.go.th

๓. โทรศัพท์สายตรง หมายเลข ๐ ๕๓๑๑ ๒๘๙๐

๔. ส่งเอกสารทางไปรษณีย์ สำนักงานคดีแรงงานภาค ๕

อำเภอเมือง จังหวัดเชียงใหม่ ๕๐๓๐๐

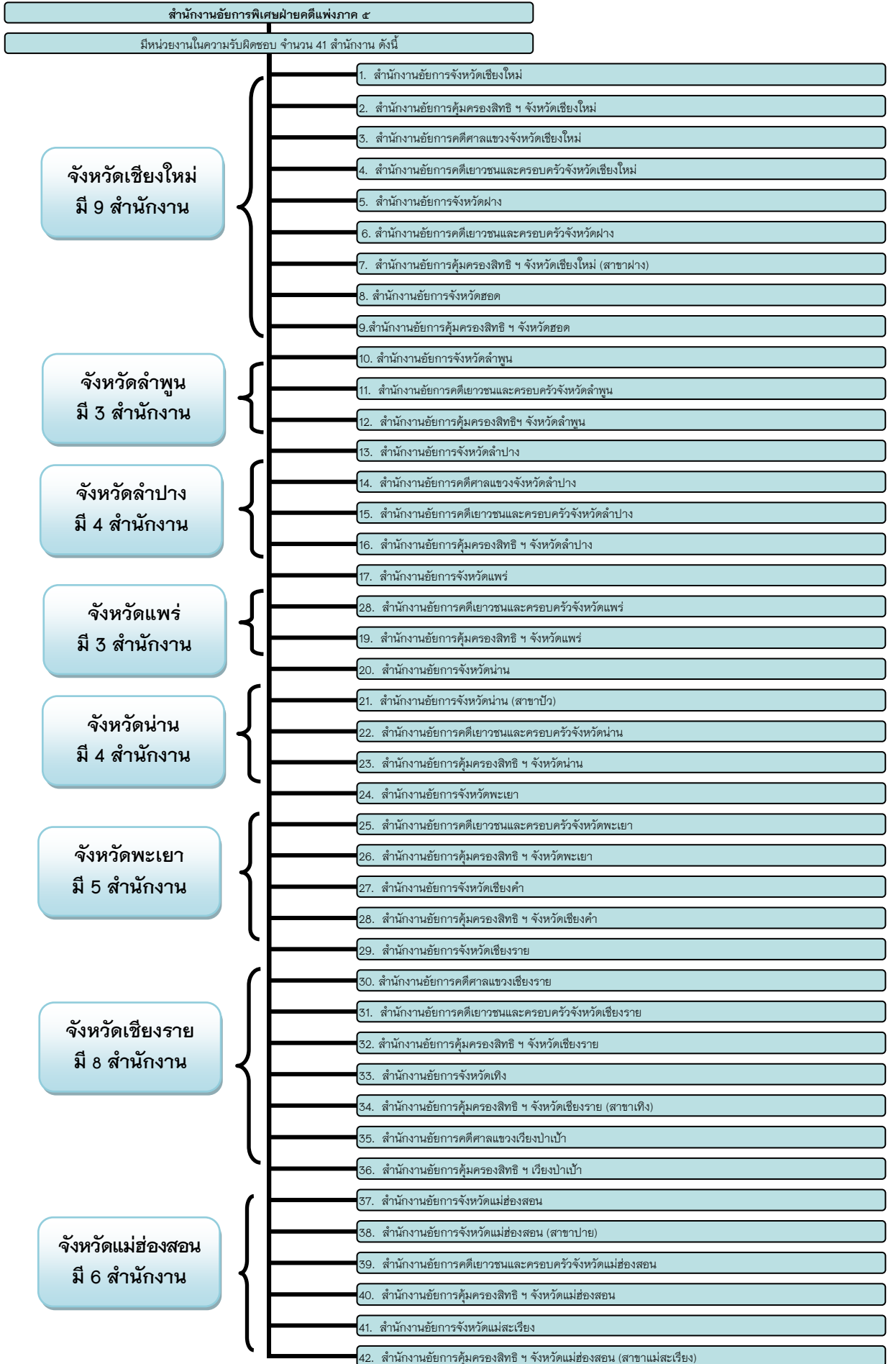
๘. หัวข้ออื่น ๆ ที่เป็นประโยชน์ต่อการปฏิบัติราชการของสำนักงาน

๘.๑ หน่วยงานราชการที่ขอให้พนักงานอัยการคดีแรงงานภาค ๕ ดำเนินการแก้ต่างหรือว่าต่างที่มีอยู่ภายใน ๘ จังหวัดในภาคอำนาจศาลแรงงานภาค ๕ มีดังนี้

- สำนักงานแรงงานจังหวัด
- สำนักงานสวัสดิการและคุ้มครองแรงงานจังหวัด
- สำนักงานประกันสังคม
- สำนักงานจัดหางานจังหวัด
- ศูนย์พัฒนาฝีมือแรงงานจังหวัด
- ศูนย์ฟื้นฟูสมรรถภาพคนงานประจำภาคเหนือ (จังหวัดเชียงใหม่)
- หน่วยงานราชการ หรือรัฐวิสาหกิจอื่น ๆ ที่ขอให้ดำเนินการแก้ต่างหรือว่าต่างเกี่ยวกับ

กฎหมายแรงงาน ที่มีอยู่ภายในภาคอำนาจศาลแรงงานภาค ๕

เขตท้องที่อำนาจหน้าที่ดำเนินคดีสำนักงานอัยการพิเศษฝ่ายคดีแพ่งภาค ๕ มี



๑. อำนาจและหน้าที่ของสำนักงานอัยการพิเศษฝ่ายคดีแพ่งภาค ๕

๑.๑ อำนาจและหน้าที่โดยทั่วไป แยกเป็น

๑.๑.๑ อำนาจหน้าที่ตามประกาศคณะกรรมการอัยการ เรื่อง การแบ่งหน่วยงานและการกำหนดอำนาจและหน้าที่ของหน่วยงานภายในของสำนักงานอัยการสูงสุด พ.ศ.๒๕๕๔ ข้อ ๗(๓๘)

๑) รับผิดชอบการดำเนินคดีแพ่งทั้งปวงตามที่กฎหมายกำหนดให้เป็นอำนาจและหน้าที่ของพนักงานอัยการหรือสำนักงานอัยการสูงสุดซึ่งอยู่ภายในเขตท้องที่ของสำนักงานอัยการภาค ทั้งนี้ ตามกฎหมาย ระเบียบ ข้อกำหนด ประกาศและคำสั่งของสำนักงานอัยการสูงสุด ซึ่งส่วนใหญ่เป็นกรณีตาม พระราชบัญญัติองค์กรอัยการและพนักงานอัยการ พ.ศ. ๒๕๕๓ มาตรา ๑๔ (๓) (๔) (๕)

๒) ปฏิบัติงานร่วมกับหรือสนับสนุนการปฏิบัติงานหน่วยงานของอื่นที่เกี่ยวข้องหรือที่ได้รับมอบหมาย

๑.๑.๒ อำนาจหน้าที่ในฐานะเป็นผู้รักษาผลประโยชน์ของรัฐ โดยกำกับตรวจสอบการดำเนินคดีแพ่งของทุกสำนักงานอัยการจังหวัดภายในภาค ๕

๑.๑.๓. ให้คำปรึกษา ตอบข้อหารือเกี่ยวกับคดีที่ขอให้ว่าต่างหรือแก้ต่างแก่ส่วนราชการ , หน่วยงานของรัฐ ฯ

๑.๑.๔. พิจารณาตอบข้อหารือในกรณีที่ไม่มีขอให้ว่าต่างหรือแก้ต่าง แล้วเสนออัยการสูงสุดพิจารณา ตามระเบียบสำนักงานอัยการสูงสุดว่าด้วยการดำเนินคดีแพ่งของพนักงานอัยการ พ.ศ. ๒๕๔๗ ข้อ ๒๔ วรรค ๒ (ที่แก้ไขแล้ว)

๑.๒ เขตอำนาจการดำเนินคดี

๑.๒.๑ เขตอำนาจการดำเนินคดี - มีอำนาจดำเนินคดีแพ่งทั้งปวงที่อยู่ภายในเขตอำนาจ ๘ จังหวัด จำนวน ๒๔ สำนักงาน รายละเอียดปรากฏตามเขตอำนาจดำเนินคดีและหน่วยงานในความรับผิดชอบของสำนักงานคดีแรงงานภาค ๕

๑.๒.๒ เขตอำนาจศาล - มีอำนาจภายในทุกสำนักงานจังหวัด ซึ่งอยู่ในเขตอำนาจของศาลจังหวัดนั้น ๆ ตามข้อ ๓.๒.๒

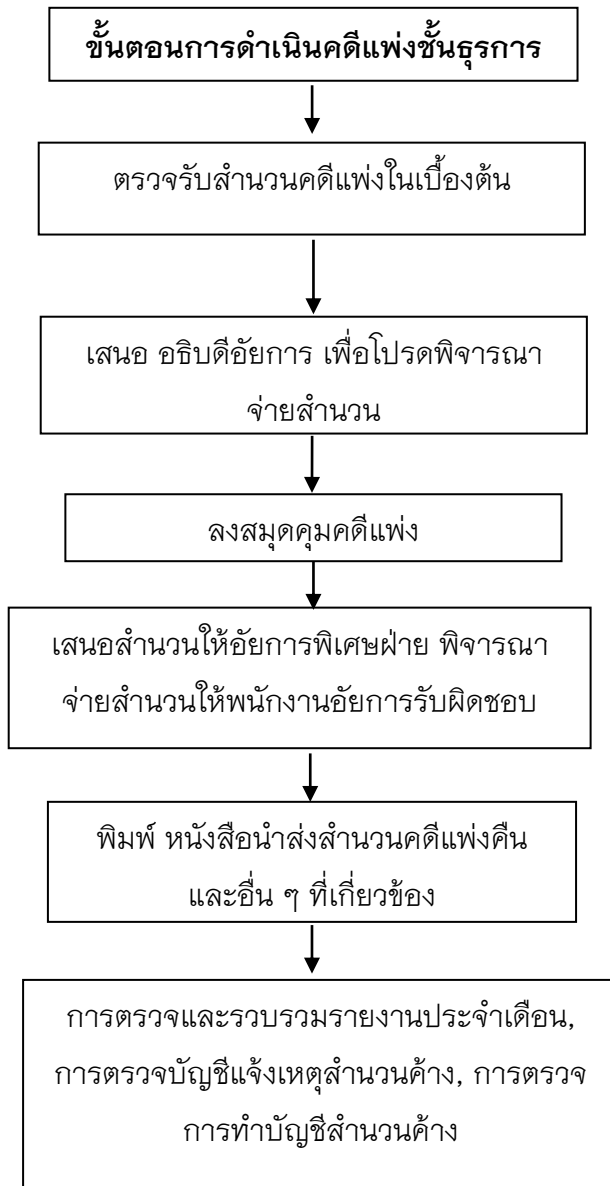
๒. ฝั่งกระบวนการหลักของสำนักงาน

๒.๑ กระบวนการของพนักงานอัยการ

- ฝั่งกระบวนการหลัก
- คำอธิบายฝั่งกระบวนการ

2.2 กระบวนการธุรการ

- ผังกระบวนการหลัก
- คำอธิบายผังกระบวนการ



๓. องค์ความรู้ที่จำเป็นในการปฏิบัติงาน

๓.๑ กฎหมายที่สำคัญที่ใช้ในภาคพื้นที่

- ประมวลกฎหมายแพ่งและพาณิชย์
- ประมวลกฎหมายวิธีพิจารณาความแพ่ง
- พระธรรมนูญศาลยุติธรรม
- พระราชบัญญัติวิธีปฏิบัติทางปกครอง พ.ศ. ๒๕๓๙
- พระราชบัญญัติจัดตั้งศาลปกครองและวิธีพิจารณาคดีปกครอง พ.ศ. ๒๕๔๒
- พระราชบัญญัติความรับผิดทางละเมิดของเจ้าหน้าที่ พ.ศ. ๒๕๓๙
- พระราชบัญญัติว่าด้วยการวินิจฉัยชี้ขาดอำนาจหน้าที่ระหว่างศาล พ.ศ. ๒๕๔๒
- พระราชบัญญัติอนุญาโตตุลาการ พ.ศ. ๒๕๔๕
- พระราชบัญญัติระเบียบบริหารราชการแผ่นดิน พ.ศ. ๒๕๓๔
- พระราชบัญญัติปรับปรุงกระทรวง ทบวง กรม พ.ศ. ๒๕๔๕
- พระราชบัญญัติคุ้มครองผู้บริโภค พ.ศ. ๒๕๒๒
- พระราชบัญญัติวิธีพิจารณาคดีผู้บริโภค พ.ศ. ๒๕๕๑

๓.๒ การกำกับ ตรวจสอบ เร่งรัดคดีแพ่ง

สำนักงานอัยการพิเศษฝ่ายคดีแพ่งภาค ๕ มีวิธีการเร่งรัดติดตามภายในพื้นที่สำนักงานอัยการภาค ๕ ดังนี้

สำนวนค้างเกินกว่า ๓ เดือน สำนักงานอัยการพิเศษฝ่ายคดีแพ่งภาค ๕ จะมีหนังสือเรียกสำนวนคดีแพ่งค้างเกินกว่า ๓ เดือน ที่เห็นสมควรมาตรวจสอบถึงสาเหตุที่ไม่สามารถดำเนินคดีให้แล้วเสร็จในกำหนดเวลาดังกล่าว เพื่อเร่งรัดและให้ข้อเสนอแนะเพื่อแก้ไขให้สำนวนแล้วเสร็จโดยเร็ว

- **สำนวนค้างเกินกว่า ๖ เดือน** ปัจจุบันสำนักงานอัยการพิเศษฝ่ายคดีแพ่งภาค ๕ มีหนังสือเรียกสำนวนคดีค้างเกินกว่า ๖ เดือนทุกเรื่องมาตรวจสอบหาสาเหตุสำนวนค้างเพื่อแก้ไขและเร่งรัดให้สำนวนแล้วเสร็จโดยเร็วต่อไป กับให้ข้อเสนอแนะเพื่อแก้ไขปัญหาเพื่อให้สำนวนแล้วเสร็จโดยเร็ว

๔. ข้อมูลบริการและประชาสัมพันธ์

สำนักงานอัยการพิเศษฝ่ายคดีแพ่งภาค ๕ ได้จัดทำข้อมูลบริการและประชาสัมพันธ์ คือ

- จัดทำกรอบแผนผังแสดงขั้นตอนการดำเนินคดีแพ่งภาค ๕ ประชาสัมพันธ์ติดไว้บริเวณหน้าสำนักงาน เพื่อให้ประชาชนทั่วไปที่มาติดต่อราชการได้ทราบขั้นตอนการดำเนินคดีแพ่งอย่างครบถ้วน

๕. หัวข้ออื่น ๆ ที่เป็นประโยชน์ต่อการปฏิบัติราชการของสำนักงาน

สำนักงานอัยการพิเศษฝ่ายคดีแพ่งภาค ๕ มีการจัดทำแบบคำฟ้องคดีแพ่งที่มีการฟ้องอยู่เป็นประจำภายในพื้นที่สำนักงานอัยการภาค ๕ ลงในเว็บไซต์ของสำนักงานคดีแรงงานภาค ๕ เพื่อเป็นแบบหรือตัวอย่างคำฟ้องให้สำนักงานอัยการภายในภาคพื้นที่สำนักงานอัยการภาค ๕ นำไปใช้ประโยชน์ในการดำเนินคดีแพ่งต่อไป

การติดต่อ

สำนักงานคดีแรงงานภาค ๕

ที่อยู่ - อาคารสำนักงานคดีปกครองเชียงใหม่ ชั้น ๓ ศูนย์ราชการจังหวัดเชียงใหม่
ถนนโชตนา ตำบลช้างเผือก อำเภอเมืองเชียงใหม่ จังหวัดเชียงใหม่

หมายเลขโทรศัพท์ - ๐ ๕๓๑๑ ๒๘๙๐ ต่อ ๓๑๔

หมายเลขโทรสาร- ๐ ๕๓๑๑ ๒๘๙๑

E-mail : cm-labor@ago.go.th